

# Eigen duurzame energie voor **Slijk-Ewijk en Loenen**



## **Toelichting plan Slijk-Ewijk en Loenen energieneutraal**

### **Een initiatief van inwoners van Slijk-Ewijk en Burgers Geven Energie voor Regionale Energie Strategie 2.0 en omgevings- en duurzaamheidsplannen van de gemeente Overbetuwe**

De komende jaren komen er in onze regio veel energieprojecten bij. In de Regionale Energie Strategie, bij de gemeente Overbetuwe en de Provincie worden plannen voor duurzame energie gemaakt. Ons landschap verandert drastisch. Als inwoners van Slijk-Ewijk en Loenen willen we dit niet afwachten, maar meepraten en meedenken over de voorstellen, zodat we invloed hebben op de besluitvorming.

Inwoners van Slijk-Ewijk en Loenen hebben het plan opgevat om lokaal eigen duurzame energie op te wekken. De opgewekte energie gebruiken we zelf: voor onze eigen elektriciteits- en warmtevoorziening. Met het idee dat we zoveel mogelijk zeggenschap houden over wat er in onze omgeving gebeurt en dat de opbrengsten in Slijk-Ewijk en Loenen blijven. Dat doen we samen met het Nijmeegse Wiek-II / Burgers Geven Energie, dat lokale energieprojecten samen met burgers en bedrijven uit de regio voorbereidt.

### **Zeggenschap over energie**

De inwoners van Slijk-Ewijk en Loenen verbruiken jaarlijks 3,5 MWh aan elektriciteit en 1.005.800 m3 gas om hun huizen te verwarmen. Wij willen dat deze energie lokaal wordt opgewekt, in handen is van de eigen bevolking en dat de opbrengsten in ons dorp blijven.

Dit kan door een lokale energiecommunity te smeden die voldoende energie opwekt voor de gemeenschap, waarbij de inwoners van Slijk-Ewijk en Loenen:

- zeggenschap hebben over hun eigen energie
- de energievoorziening in lokaal eigendom is en meedoen laagdrempelig;
- waar nodig samenwerken met andere lokale energieproducenten
- profiteren van de landschappelijke en infrastructurele ontwikkelingen die in hun achtertuin plaatsvinden
- kunnen rekenen op betaalbare energie in de toekomst
- de vruchten plukken van de opwek van energie, omdat het rendement terugvloeit in de gemeenschap.

Natuurlijk wordt de kabel met het openbare elektriciteitsnet voorlopig nog niet doorgeknipt. Back-up van en levering aan het publieke net blijven belangrijk, maar wat we zelf produceren krijgt voorrang.

## Wat vragen we de inwoners?

Denk en doe met ons mee! We horen graag jouw ideeën, vragen en zorgen over het plan. Alleen samen kunnen we dit op een goede manier verder uitwerken. Meld je om te beginnen aan voor onze nieuwsbrief. Zo blijf je op de hoogte van het laatste nieuws en onze bijeenkomsten.



## Wat vragen we de gemeente Overbetuwe?

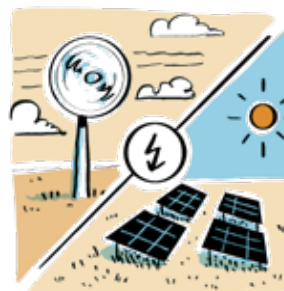
Denk en doe met ons mee! We vragen de gemeente ons waar mogelijk te steunen in onze ambitie en zo de lokale gemeenschap te verbinden aan de ontwikkeling van grootschalige energie in onze omgeving. Wij brengen dit plan graag in voor verdere beleidsvorming in de RES2.0, de omgevingsvisie en duurzaamheidsvisie van de gemeente Overbetuwe.

## Hoe dan?

In deze notitie lees je meer over onze ambitie en de ideeën over hoe we samen met de inwoners van Slijk-Ewijk een energiecommunity willen gaan vormen. Ook gaan we in op de plannen voor de techniek (wind, zon, warmte).

## De ambitie: lokaal energieneutraal in 2025

Slijk-Ewijk en Loenen is een gemeenschap met 470 inwoners in gemeente Overbetuwe. Het dorp aan de dijk wordt omringd door de snelwegen A50 en A15 en de Waal. In het gebied is van alles gaande: er komt een railterminal transportcentrum, het bedrijventerrein Park15 groeit door en – als het aan de overheid ligt – komen langs de snelwegen windmolens en zonneparken.



Een aantal inwoners wil de ontwikkelingen niet afwachten en heeft het plan opgevat om zelf lokaal duurzame energie op te wekken. Zij hebben zich in een werkgroep verenigd.

Het afgelopen jaar (2020) is in verschillende bijeenkomsten met inwoners verkend of er draagvlak is voor dit plan. De reacties waren positief. Over de manier waarop we energie kunnen opwekken zijn verschillende ideeën, die we verder zijn gaan onderzoeken.

**De kern van het plan is: we wekken onze eigen energie op en gebruiken deze lokaal voor onze eigen elektriciteits- én warmtevoorziening.**

*Het verhaal van Slijk-Ewijk en Loenen op weg naar energieneutraal is te volgen via de strip die cartoonist Roel Venderbosch speciaal hiervoor maakt.*

*Bekijk hier het verhaal van Slijk-Ewijk en Loenen: [www.energievoorslijkewijk.nl](http://www.energievoorslijkewijk.nl)*

## Een lokale energiecommunity – hoe en waarom?

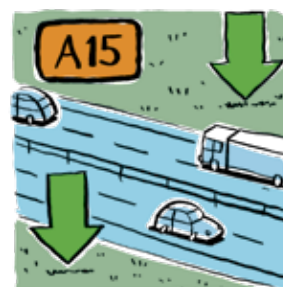
Ons doel is om de inwoners van Slijk-Ewijk en Loenen te verbinden in een energiecommunity. Het idee is om de cirkel rond te maken en de lokaal opgewekte energie zelf te gebruiken. De gemeenschap krijgt zeggenschap in de energieprojecten en deelt in de opbrengsten. Dit krijgt vorm met een kleine lokale Energiemaatschappij Slijk-Ewijk en Loenen (ESL) die zorgt voor de hele lokale energieketen.

Dit is geen utopie, maar gebeurt al op een aantal plekken in ons land. Een voorbeeld van een lokale energiemaatschappij is de Traaise Energiemaatschappij ([www.traaiseenergiemaatschappij.nl](http://www.traaiseenergiemaatschappij.nl)) in het Brabantse Terheijden. Ook energieleverancier Energie VanOns werkt op vergelijkbare manier. Dit laat zien dat het kan: inwoners en hun energieverbruik verbinden aan lokale opwek met lokaal eigenaarschap. Niet alleen duurzame energie-opwek (met zon en wind) realiseren, maar dit tegelijk koppelen aan energiebesparing en de energievraag voor warmte.

We zijn ervan overtuigd met dit initiatief meer verbinding en betrokkenheid te creëren van inwoners. Betrokkenheid bij de energietransitie, hun eigen verbruik én veranderingen in het landschap, hun achtertuin. En als ook de opbrengsten van energievoorziening lokaal blijven, maken we de lokale (en tegelijk regionale) gemeenschap en economie sterker.

## Opwek eigen energie – wat is er mogelijk?

Rondom Slijk-Ewijk en Loenen zijn diverse plannen voor duurzame energie die ook in de context van RES1.0 bekend zijn of in het doordenken naar RES2.0 al voorzichtig ter sprake komen.



### Energiecorridor A15

In de RES1.0 is de strook langs de A15 van Andelst/Herveld tot Ressen aangegeven als zoekgebied (WZ.8 voor 7-14 windturbines en 29ha zon (zoekgebied 144ha). Daarnaast is in dit zoekgebied Zonnepark Overbetuwe (55ha) onherroepelijk vergund. De Energiecorridor A15 is een aangewezen en landschappelijk gezien voor de hand liggend gebied om duurzame energie op te wekken.

### Wind

Over windenergie zijn inwoners wisselend positief en terughoudend. Een deel is voorstander, een ander deel geeft de voorkeur aan zonne-energie. Gezien de ligging van het zoekgebied en de benoeming van de energiecorridor, denken we dat de kans groot is dat in de buurt van Slijk-Ewijk en Loenen windturbines komen. In de RES1.0 is de verhouding zon/wind niet in balans: er is behoefte aan meer windprojecten.

Als er windturbines komen, denken we dat in ieder geval ook één daarvan een dorpsmolen zou moeten zijn. Een windturbine waarvan de opbrengsten, zowel de energie als de financiële rendementen, verbonden worden aan de dorpen in de omgeving. Verbonden met de mensen die er in de buurt wonen en het landschap in hun omgeving zien veranderen. Voor een volledig energieneutraal Slijk-Ewijk en Loenen kan één dorpswindmolen (3MW of groter) genoeg zijn.

Wat betreft windenergie zijn er in het zoekgebied langs de A15 in de gemeente Overbetuwe diverse ontwikkelingen en mogelijkheden:

- **Aansluiten in de rij van Windpark Nijmegen-Betuwe**

Ten oosten van Slijk-Ewijk en Loenen draaien de vier windturbines van Windpark Nijmegen-Betuwe. Er zijn plannen om dit windpark met vier windturbines in de westelijke richting en met één in oostelijke richting uit te breiden. Vooronderzoeken voor deze windturbines zijn al gedeeltelijk uitgevoerd bij de ontwikkeling van Windpark Nijmegen-Betuwe. Een vergunningsaanvraag is in voorbereiding.

- **Initiatief van vier molens ten oosten/rond knooppunt Valburg**

Bij knooppunt Valburg verkent Renewable Energy Factory de mogelijkheden voor de bouw van vier windturbines. De meest oostelijke molen van dit project komt vlakbij Slijk-Ewijk en Loenen.

We zijn in gesprek met de initiatiefnemers van beide ontwikkelingen over samenwerking in deze projecten.

## Zon

We vinden het belangrijk om zoveel mogelijk zonne-energie op gebouwen te realiseren. Daarbij denken we ook aan de huidige 'kale daken' van schuren en huizen. Ook zien we mogelijkheden op bijvoorbeeld parkeerplaatsen. Maar dat is niet genoeg voor de lokale energiebehoefte. Daarom kijken we ook naar zonnenvelden, op voorwaarde dat deze op passende locaties komen en op goede wijze worden ingepast. Inwoners van Slijk-Ewijk en Loenen hebben aangegeven graag te zien dat naast windenergie ook de mogelijkheden voor zonne-energie worden bekeken.

Het zoekgebied rond de A15 is aangewezen voor zonnenvelden. Daarnaast zijn er nog andere redenen om naar de kansen voor zon te kijken:

- Als er meer projecten in de omgeving van de dorpen komen, willen de inwoners graag een rol spelen in deze projecten – voor (mede)zeggenschap en om ook (mede)eigenaar van de projecten te kunnen worden.
- Zon en wind zijn een ideale combinatie vanwege het aanvullend productieprofiel en betere benutting van de infrastructuur.
- Ook lijkt het interessant om zonnepanelen langs de A15 in de vorm van geluidswallen te verkennen. Zie ook het voorbeeld van de zonne-geluidswal langs de A50 bij Uden in het kader van het project van Rijkswaterstaat en TNO. Hier wordt een duurzaam geluidscherm ontwikkeld dat verkeerslawaaï tegenhoudt en tegelijkertijd energie opwekt (<https://solarhighways.eu/>).

Met toekomstige initiatieven gaan we graag in gesprek over de mogelijkheden voor lokale verbinding.

## Warmte

Het meest complexe deel van het energievraagstuk van Slijk-Ewijk en Loenen is warmte. De vraag is wat de beste manier is om de gebouwen van warmte te voorzien. Een warmtenet lijkt geen haalbare optie. Hiervoor is de bouwdichtheid te laag. Er zijn twee andere mogelijkheden: verwarmen op basis van waterstof die wordt gemaakt met de opgewekte elektriciteit uit wind en zon óf all-electric verwarmen. Beide opties zoeken we verder uit. In ieder geval wordt in de toekomst in de buurt van de dorpen zoveel energie opgewekt, dat het mogelijk moet zijn hiermee ook te voorzien in de warmtebehoefte.

## Opslag

Wind en zon zorgen niet voor een constant aanbod van energie. Om volledig lokaal energieneutraal te worden, is een vorm van opslag van energie nodig. Ook hiervoor is waterstof in beeld, maar er zijn meer opties, zoals opslag in batterijen. Opslag kan ook op een centraal punt waar de energie heen kan die wordt opgewekt op daken van boerenschuren, het dorps huis, de gymzaal of woonhuizen. Voor en door het dorp! Dit stukje van de puzzel kunnen we leggen als meer duidelijkheid is over de beschikbare bronnen en de beste oplossing voor het leveren van warmte.

## Samenwerking met Burgers Geven Energie / Wiek-II

De initiatiefnemers uit Slijk-Ewijk werken samen met het Nijmeegse Wiek-II, dat lokale energieprojecten van, voor en door burgers en bedrijven uit de regio voorbereidt. Zo zorgen we dat we lokaal betrokken en tegelijkertijd met ervaren professionals werken.

Zie ook [www.burgersgevenenergie.nl](http://www.burgersgevenenergie.nl) of [www.wiek-ii.nl](http://www.wiek-ii.nl).

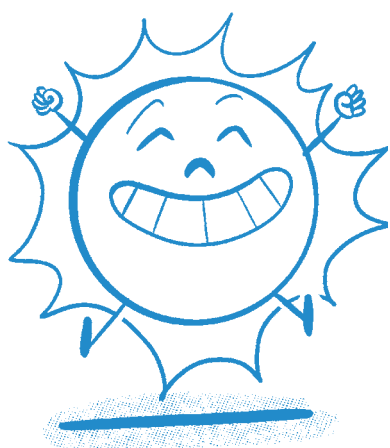
## Op de hoogte blijven

Meer weten over ons plan of aanmelden voor de nieuwsbrief?  
Kijk op [www.energievoorslijkewijk.nl](http://www.energievoorslijkewijk.nl) of mail naar [info@burgersgevenenergie.nl](mailto:info@burgersgevenenergie.nl).

## Voor meer informatie

**Joost Lindner**  
initiatiefnemer en inwoner Slijk-Ewijk  
06-24189757 | [joost@lindnermail.com](mailto:joost@lindnermail.com)

**Pim de Ridder**  
directeur Wiek-II  
06-55710803 | [info@wiek-ii.nl](mailto:info@wiek-ii.nl)



### Globale tijdslijn 2021-2025

